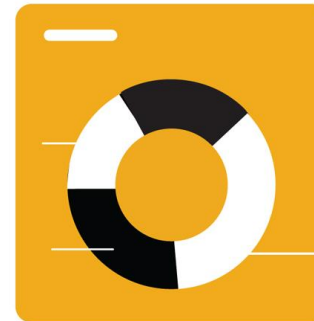
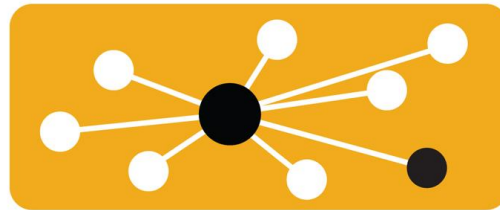
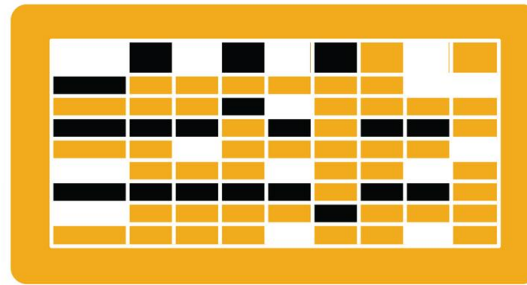


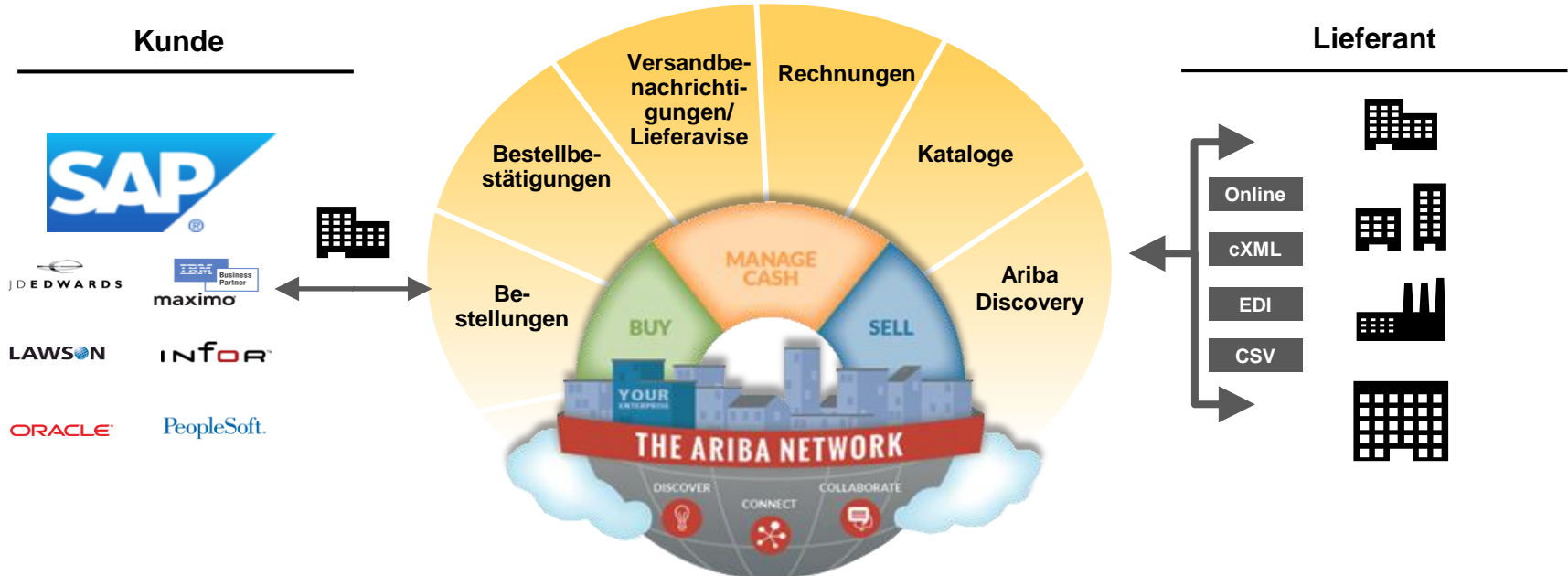
Ariba® Network: Schnellstart- Handbuch



SAP Ariba 

SAP Business Network ist das führende Transaktionsnetzwerk

Die WACKER hat sich für Ariba als Anbieter elektronischer Transaktionen entschieden. Als bevorzugter Lieferant sind Sie von WACKER eingeladen worden, Mitglied im Ariba Network zu werden und Transaktionen mit WACKER elektronisch durchzuführen.



SAP Business Network kann Ihnen helfen ...



sofort mit allen Handelspartnern zusammenzuarbeiten

- Direkter Zugriff auf das Tool zur Online-Rechnungserstellung
- Automatisierung und Veröffentlichung von Katalogen für Käufer in weniger als 8 Wochen



von Papier auf effiziente elektronische Transaktionen umzusteigen

- 75 % schnellere Geschäftsabschlüsse
- 75 % höhere Produktivität bei der Bestellungsverarbeitung durch cXML
- 80 % größere Genauigkeit von Bestellungen dank PunchOut



Fehler zu erkennen und zu beheben – bevor sie überhaupt auftreten

- 64 % weniger manuelle Eingriffe



Chancen zu erkennen, die Sie bisher verpasst haben, und weltweit Handel zu treiben

- 15 % stärkere Kundenbindung
- 30 % Zuwachs bei Bestandskunden
- 35 % Zuwachs im Neugeschäft

HOME: Erste Schritte



Bei SAP Business Network anmelden

- ➔ Melden Sie sich auf Ihrem aktuellen Lieferanten-Account mit Ihrem Benutzernamen und Ihrem Passwort an, um die Anfrage zur Aufnahme einer Geschäftsbeziehung mit Ihrem Kunden WACKER zu akzeptieren/zu prüfen.
- ➔ Webseite: supplier.ariba.com

The screenshot shows the SAP Business Network Supplier Login interface. At the top, there is a dark blue header with the SAP logo and the text 'Business Network'. Below the header, the page title 'Supplier Login' is centered. There are two input fields: 'User Name' and 'Password'. Below the password field is a blue 'Login' button. Underneath the button is a link 'Forgot Username or Password'. At the bottom of the page, there is a section for new users with the text 'New to SAP Business Network?' and two links: 'Register Now' and 'Learn More'.

Onboarding-Aktivitäten abschließen

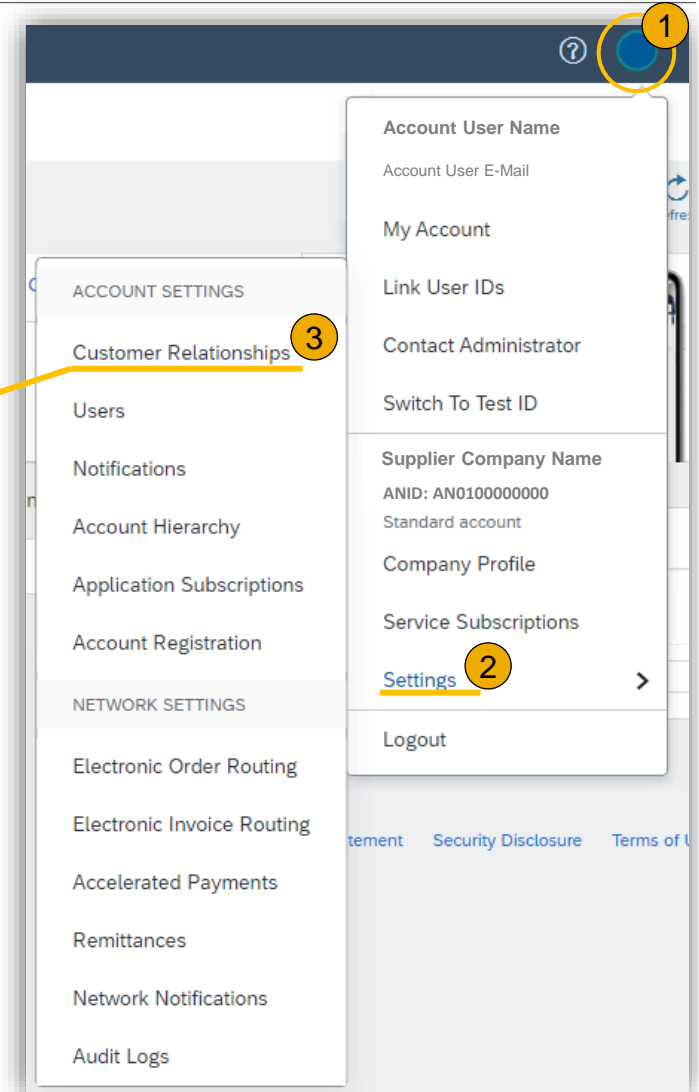
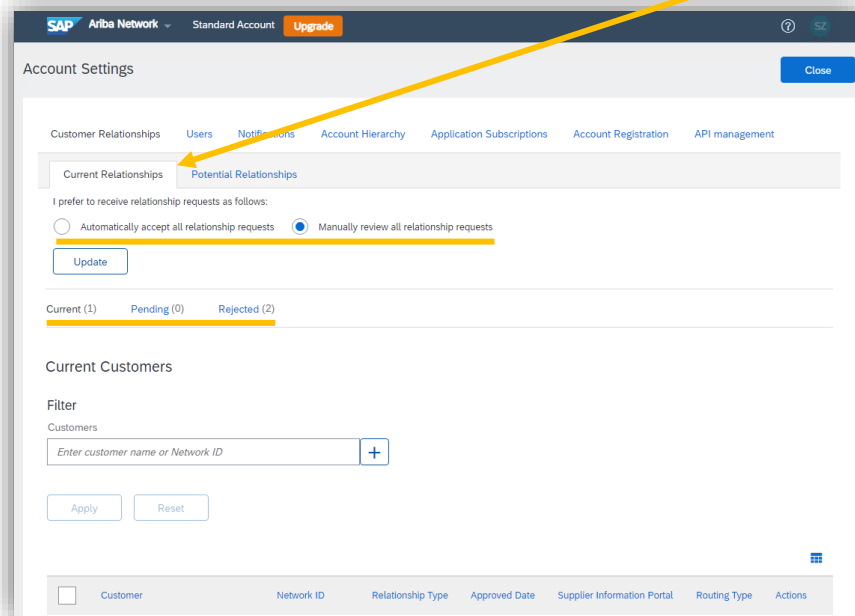
1. Klicken Sie auf dem Startbildschirm auf den Ober-Tab **Anbindungsaktivitäten**.
2. Wählen Sie den aufgeführten Kunden aus und folgen Sie den Links zu Ihnen zugeteilten Aufgaben.

The screenshot shows the SAP Ariba Network interface for a customer named WACKER. The 'Enablement' tab is selected, and the 'Account' activity is expanded. The tasks are listed in a table with columns for Activity Name, Date Due, Total Tasks, My Pending Tasks, and Pending Buyer Tasks.

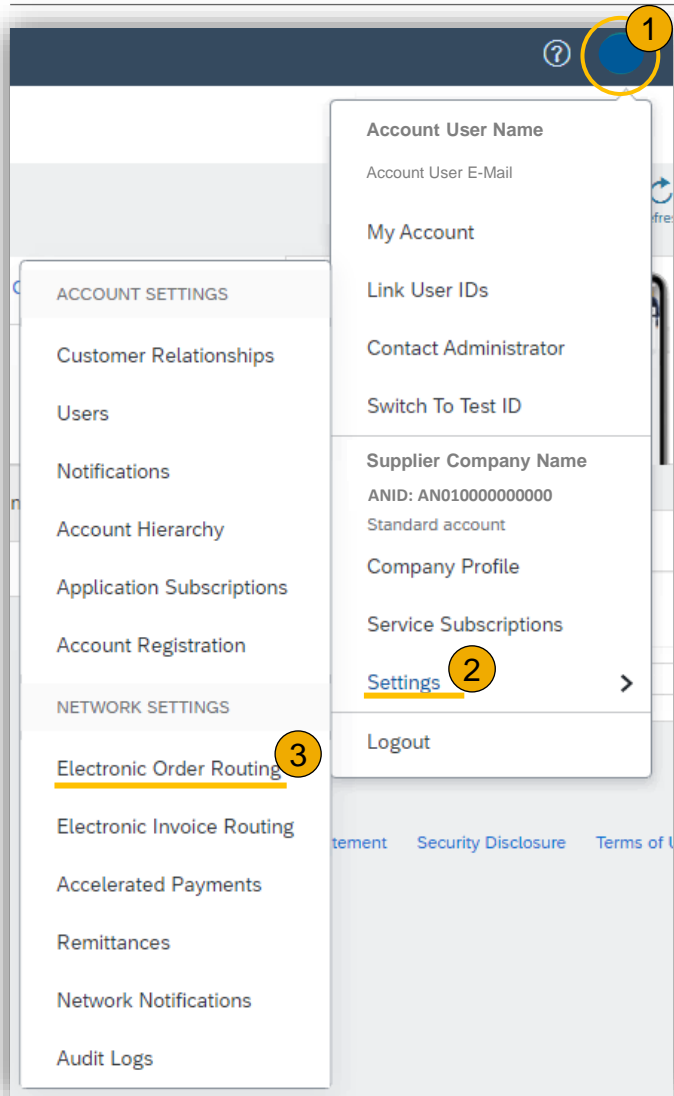
Activity Name	Date Due	Total Tasks	My Pending Tasks	Pending Buyer Tasks
Account	30 Nov 2020	5	1	0
This activity contains tasks related to account and trading relationship requests.				
✓ Completed	Approve the activity You must approve this activity to begin with the Supplier Enablement.			Buyer Task
✓ Completed	Provided Email or Fax for the Trading Relationship Request The buying organization has provided email or fax details for the trading relationship request.			Buyer Task
✓ Completed	Relationship Request A request for account creation or trading relationship has been sent. This includes account creation for new suppliers.			Buyer Task
✓ Completed	Accept Terms of Use of the Ariba Network You must accept Terms of Use of the Ariba Network.			
Pending	Accept Trading Relationship Accept the trading relationship request. You can set your account to automatically (default setting) or manually accept this type of request.			Accept
top				
Purchase Order		4	0	0
This activity tracks all purchase order related tasks. You may have already completed some of these tasks in an earlier activity.				
Not Started	Configure Purchase Order Routing and Notifications Configure your order routing method for your customers. You can choose specific routing methods for different types of incoming orders. If you use email routing it is recommended to setup a distribution list like orders@yourcompany.com. If you select online routing make sure you regularly log in to your account to check if you have received new purchase orders. Also configure email addresses to receive notifications when purchase orders are undeliverable (see the Email Notifications section below the "Electronic Order Routing" configuration).			Configure
Not Started	Ready to Receive Purchase Orders Confirm that you are ready to receive purchase orders. If you want to test your order routing configuration, follow the instructions on the customer information portal (see link on top of your task list) on how to create a test account and test the document flow.			Complete Task
Not Started	Buying Organization is Ready to Send Orders Your customer confirmed that all setup steps are done and that you can expect to receive purchase order transmitted through Ariba Network from now on. This task can be either closed manually by the user or is automatically closed by the system when a purchase order is sent.			Buyer Task
Not Started	Purchase Order Sent Your customer has sent you at least one purchase order.			Buyer Task
top				

Kundenbeziehungen verwalten

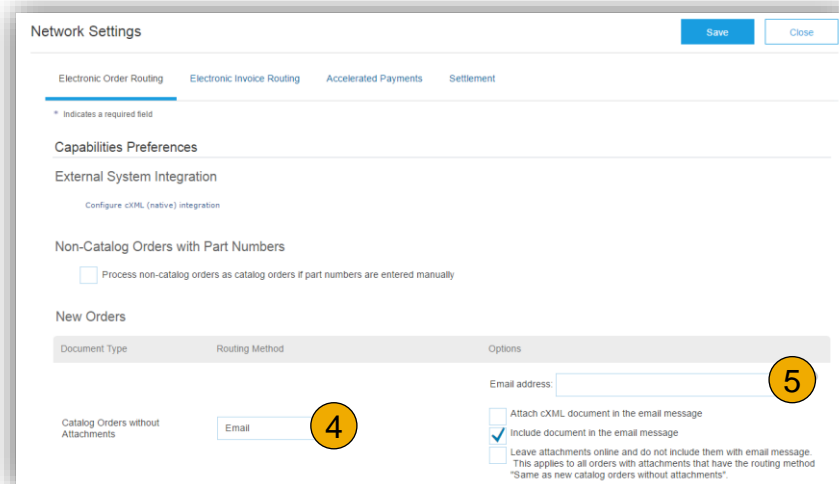
- ➔ Öffnen Sie im Dropdown-Menü und unter **Unternehmenseinstellungen** die Seite „**Geschäftsbeziehungen**“ und prüfen Sie den Beziehungsstatus mit Ihren Kunden:
 - „Beziehungen bestätigt“, „Beziehung steht zur Bestätigung aus“ oder „Beziehung abgebrochen“
- ➔ Bestimmen Sie, ob Sie zukünftig alle neuen Geschäftsbeziehungen automatisch oder per manueller Bestätigung bestätigen möchten.



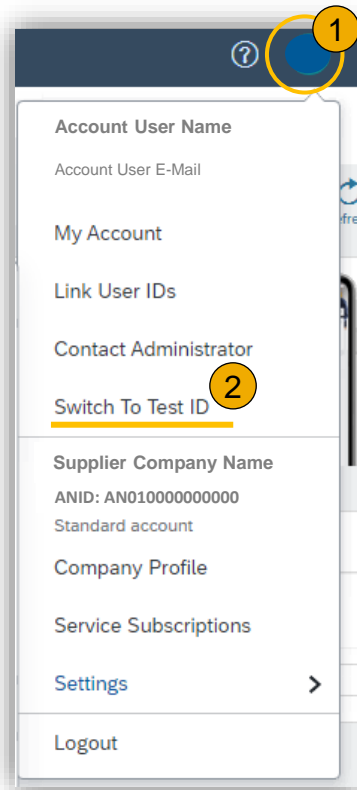
Konto einrichten



1. Klicken Sie auf dem Startbildschirm auf das Dropdown-Menü **Unternehmenseinstellungen**.
2. Wählen Sie **Elektronische Bestellweiterleitung** unter **Ariba Network-Einstellungen**.
3. Wählen Sie eine der folgenden Weiterleitungsmethoden für Ihre Bestellaufträge:
 - **Online**
 - **cXML oder EDI**
 - **E-Mail**
4. Konfigurieren Sie nach Wunsch weitere E-Mail-Benachrichtigungen für weitere Aktivitäten auf Ihrem Account unter den aufgeführten Ober-Tabs.



Testkonto erstellen



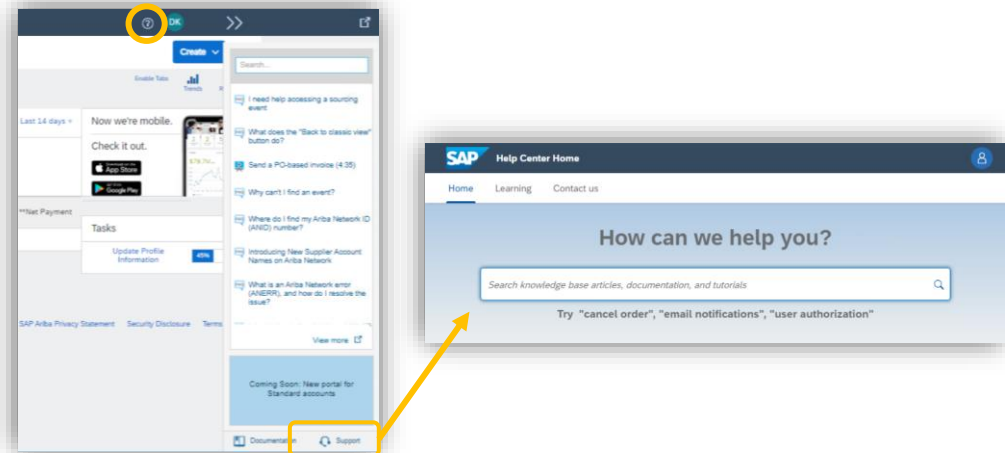
1. Klicken Sie auf dem Startbildschirm auf das Dropdown-Menü. **Unternehmenseinstellungen.**
 2. Wählen Sie **Wechseln zum Testkonto.**
 3. Bestätigen Sie im Folgenden die Erstellung des Testkontos.
 4. Wählen Sie ein Passwort spezifisch für das Testkonto.
 5. Konfigurieren Sie die Benachrichtigungen, wie bereits das Produktiv-Konto.
- Bei der Anmeldung zu Ihrem Ariba Network, wählen Sie das Passwort für die entsprechende Konto-Umgebung aus (Produktion-Konto, Test-Konto). Für den Administrator des Lieferantenkonto bleibt der Benutzername gleich.

Kundensupport im Ariba Network



Help Center Support

- Stellen Sie Ihre Frage direkt das offene Support-Feld
- Fordern Sie Kontakt zum Support-Agenten via dem Kontakt-Formular



Per Telefon Kontakt zum Ariba-Kundensupport aufnehmen

(Service ist nur bei Unternehmenskonto verfügbar)

- Fordern Sie den sofortigen oder späteren Rückruf von unserem Experten für die Bestellabwicklung an.



174605 - Wie wende ich mich als Lieferant an den SAP-Ariba-Kundensupport?

Antwort

1. Klicken Sie rechts oben in der Anwendung auf das Hilfe-Symbol
2. Klicken Sie auf **Support** (entweder unten rechts neben dem Symbol oder oben im Hilfemenü).
3. Klicken Sie auf die Registerkarte **Kontakt**.
4. Geben Sie eine kurze Beschreibung Ihrer Frage oder Ihres Problems in das Feld **Wie können wir Ihnen helfen?** ein.
5. Klicken Sie auf das Symbol zum Suchen .

Klicken Sie nach der Suche auf ein empfohlenes Thema oder auf eine Schaltfläche zu Ihrer Frage/Ihrem Problem unter dem Abschnitt **Treffen Sie eine Auswahl aus den Optionen unten, um fortzufahren**, um weitere Informationen und Unterstützung zu erhalten. Wenn Sie nach Überprüfung der bereitgestellten Schritte weitere Hilfe benötigen:

1. klicken Sie neben der Meldung **Sie können nicht finden, wonach Sie suchen?** unten rechts auf **Kontakt**.
2. füllen Sie das Formular so detailliert wie möglich aus.
3. klicken Sie unten rechts auf **Ein letzter Schritt**.
4. wählen Sie Ihre Kontaktmethode aus, und klicken Sie auf **Einreichen**.

Wenn Sie die Schaltfläche **Sie können nicht finden, wonach Sie suchen?** **Kontakt** nicht sehen, müssen Sie für Ihre Frage/Ihr Problem möglicherweise weitere Optionen durchklicken, um sicherzustellen, dass wir Ihnen bei Ihrer Anforderung behilflich sein können.